

ARMONÍA **MODERNA**



PENTAGRAMA

Escuela de Música Online



VIRTUOSSO

URIEL BATRES
WWW.PENTAGRAMA.ORG

CAPÍTULO 1

LIBRO DE TEXTO

Introducción	7
Consejos de estudio y equipo	9

CAPÍTULO 1

Tonalidad	10
Panel 1 – Enarmónicos	11
Panel 2 – Tetracordes	13
Solfeo	14
Características de los grados de la escala	18
Asignaturas capítulo 1	20

LIBRO DE EJERCICIOS

Introducción	25
Consejos de estudio y equipo	25

CAPÍTULO 1

Asignatura #1: Consejos de escritura	26
Dibujando bemoles	26
Dibujando sostenidos	26
Dibujando becuadros	26
Dibujando dobles bemoles	27
Dibujando dobles sostenidos	27
Armaduras	27
Líneas adicionales	32
Asignatura #2: Tetracordes – Escalas mayores	42
Asignatura #3: Entonación	49
Asignatura #4: Dictados	55
Asignatura #5: Armonía en el teclado	60

LIBRO DE RESPUESTAS

Introducción	67
--------------	----

CAPÍTULO 1

Asignatura #1: Consejos de escritura	67
Asignatura #2: Tetracordes escalas mayores	68
Asignatura #4: Dictados	72



ARMONÍA **MODERNA**

LIBRO DE TEXTO **CAPÍTULO 1**



WWW.PENTAGRAMA.ORG

INTRODUCCIÓN

Este curso está diseñado para mejorar tu musicalidad de una manera real y tendrá un impacto dramático en tu desarrollo del entrenamiento auditivo así como en la forma en que ves la música en general, en el entendimiento de diferentes estilos musicales y en conceptos musicales. Los temas que se tratan en este libro podrán ser aplicados a la guitarra, bajo, canto, ensambles, etc. La clave para desarrollar tu musicalidad está en que tan bien desarrolles tu oído.

El método utilizado en este libro ha sido desarrollado y aplicado por más de 40 años en el que cientos de alumnos se han visto beneficiados por el curso.

El principio básico es que tú debes de poner empeño para ser un mejor músico, nadie lo hará por ti. La mejor manera de aprender durante este curso es tener un tema dominado desde el principio hasta el fin.

La música está formada de una manera lógica, cuando nosotros creamos música de una manera creativa dentro de los diferentes estilos contemporáneos necesitamos "escuchar" la música en nuestras cabezas, después tocar o escribir esas ideas y producir nuestra música. Esto es sin importar si tu camino es ser un músico profesional o solo como pasatiempo.

Este curso dirige tu atención hacia el conocimiento de los atributos básicos que están presentes en la música contemporánea y está basado en escuchar, escribir y relacionar los sonidos que finalmente están presentes en la música. El hecho de que en este libro no se aborden ejercicios de técnica no significa que no sea importante, ten en cuenta que la técnica no es lo mismo que musicalidad y que tanto la técnica como la musicalidad están ligadas, se necesita musicalidad para hacer música!

Una de las maneras para hacer música es desarrollando habilidades para copiar música producida por otros, por imitación y repetición, es así como gradualmente al ir emulando lo que otros tocan, ese vocabulario se irá convirtiendo en parte de tu propio vocabulario de manera natural. Esta manera de hacer música tiene sus riesgos y sus limitantes porque se enfoca en el producto final que es la música ya terminada e ignora o hace caso omiso de la substancia y la lógica subyacente de la música. También hace caso omiso de la capacidad espontánea para escuchar la música.

Otro acercamiento es estudiar varios métodos de instrucción musical, todos estos métodos pueden o no contener temas de entrenamiento auditivo, pero comúnmente no contienen una manera organizada de ejercicios que te lleve paso a paso para escuchar y escribir la música que tu desees, este acercamiento comúnmente maneja sólo los aspectos más básicos de la música y no profundiza mayormente.

Nuestro curso empieza asumiendo que entiendes la notación musical, esto quiere decir que da por hecho que tienes los conocimientos para leer en clave de Sol y clave de Fa, conocer las diferentes armaduras y tener un conocimiento básico de lectura de rítmicas.

Este método no fue creado para aplicar la información del mismo sobre algún instrumento en particular, sin embargo cada estudiante lo podrá aplicar a su instrumento para tener más musicalidad y habilidades para arreglar y escribir música.

Independientemente del instrumento que toques, se recomienda que el material que incluye este método sea estudiado con un teclado. El teclado es la mejor forma para visualizar la música y por lo tanto se vuelve una herramienta muy importante para desarrollar tu musicalidad. En este método habrá ejercicios que tendrás que tocar en el teclado aun cuando el instrumento de tu elección no sea el teclado; dichos ejercicios están diseñados para entrenamiento auditivo y armonía no tienen que ver con la ejecución del teclado en sí.

Este curso se basa en el entrenamiento auditivo y los temas que se manejan en éste son considerados como técnicas para desarrollar un "oído educado". El oído educado es aquel que incluye:

1. Un oído melódico
2. Un oído armónico
3. Un oído rítmico
4. Un oído orquestal
5. Un oído estilístico
6. Un oído temático

Un oído educado puede "escuchar lo que ve", "ver lo que escucha", ejecutar y escribir lo que escucha. Esto es el equivalente de un "sistema operativo" musical que te permite crear y reproducir la música de una manera más eficiente.

Te recomendamos que trates de avanzar en los temas de este libro a tu propio ritmo trabajando en los capítulos y temas del libro antes de pasar al siguiente capítulo o tema.

El libro está dividido en la parte teórica, los ejercicios y las respuestas de los ejercicios.

CONSEJOS DE ESTUDIO Y EQUIPO

1. Es recomendable que las tareas escritas sean completadas con lápiz en lugar de pluma.
2. Un portaminas será la mejor herramienta que podrás utilizar para resolver la tarea.
3. Si sigues el libro de texto mientras ves el video, ubícate en un lugar en el que no estés muy cerca del televisor o computadora.
4. Revisa las respuestas en la sección correspondiente sólo después de que hayas completado los ejercicios. Es muy importante que trabajes a lo largo del material, de esta manera aprenderás. Las respuestas sólo son para que verifiques tu trabajo.
5. Necesitarás un equipo para reproducir el audio de los tracks para que trabajes en ellos.
6. Los ejercicios de armonía en el piano requieren que tengas un teclado o un piano acústico.



TONALIDAD

1.- Para entender cómo desarrollar tu oído en base a tus objetivos musicales, es necesario entender cómo trabaja nuestro oído. La música contemporánea está basada en la tonalidad. Esto quiere decir que existe un centro tonal en el cual un tono es escuchado como la tónica o la base tonal. Todas las otras notas que escuchamos las escuchamos en relación con esta nota que es la tónica.

2.- Un oído que está entrenado y que se considera como oído relativo se puede mover de un centro tonal a otro, escucha los tonos por su posición con respecto a la tónica y también con respecto a la distancia de tonos con las demás notas. Esto quiere decir que cada tono tiene un sonido específico en relación con la tónica, obviamente la tónica se debe de establecer primero.

3.- La capacidad para desarrollar tu oído se basa en incrementar tus habilidades de escuchar todos los tonos en relación a la nota tónica. Lo que hacemos nosotros es empezar desde esta idea con ejercicios que se explican paso a paso para ayudarte a que aprendas a identificar todos estos "sonidos" y empieces a aplicarlos cuando tocas y cuando escribes música.

4.- Para escribir las notas cuando no están en un pentagrama les hemos asignado una letra del alfabeto a cada una (A – B – C – D – E – F – G). Cada una de estas notas se puede escribir medio tono arriba (A# - B# - C# - D# - E# - F# - G#) o medio tono atrás (Ab – Bb – Cb – Db – Eb – Fb – Gb). Estas notas también se pueden escribir con doble sostenido o con doble bemol, avanzando dos medios tonos o un tono.

5.- Con todas estas opciones para escribir las notas se llegan a dar casos que una misma nota se llama de dos o tres formas diferentes; a esto se le conoce como "**enarmónicos**". Por ejemplo "C" también puede ser llamado "B#" o "Db", mientras "F#" puede ser llamado "Gb" o "E doble sostenido". La razón por la cual existen los enarmónicos dándole múltiples nombres a las notas es porque la música está basada en lo que nosotros llamamos tonalidad. Una nota recibirá el nombre dependiendo de la relación que tenga esa nota con la "tónica" o el centro tonal en el que estemos. Al mismo tiempo nuestro oído debe de "escuchar" esta tonalidad para ser capaz de crear melodías y armonías. El cuadro que aparece en la siguiente página nos muestra las diferentes posibilidades para escribir las notas:

PANEL 1: Enarmónicos

Símbolos: bb= doble sostenido x= doble sostenido

sube 1/2T+1/2T	G x		Ax		Bx	Cx		Dx		Ex	Fx		Gx
sube 1/2T		A#		B#	C#		D#		E#	F#		G#	
notas	A		B C		D		E F		G		A		
Baja 1/2T		Bb	Cb		Db		Eb	Fb		Gb		Ab	
Baja 1/2T+1/2T	Bbb	Cbb		Dbb		Ebb	Fbb		Gbb		Abb		Bbb

6.- Existe un total de 35 nombres para los 12 tonos. El cuadro que presentamos anteriormente muestra los diferentes nombres que recibe una misma nota utilizando enarmónicos, también muestra que cada nota se puede escribir con “#”, “b”, “x”, “bb” o simplemente con la letra que le corresponde a la nota. Piensa en cada una de las flechas grises como una diagonal que se mueve a través de las 5 formas de escribir una nota.

7.- Una pregunta obvia ¿por qué es necesario tal complejidad para escribir las notas? Sería más práctico eliminar, por ejemplo, los dobles bemoles y los dobles sostenidos.

8.- La razón es la manera en que escribimos las notas en relación a la tónica. Esta relación está basada en las siete letras con las cuales se escriben las notas de manera natural sin sostenidos ni bemoles y en la necesidad de establecer una “tónica” para cada centro tonal. Una vez establecido el centro tonal el oído empieza a aislar las otras 11 notas en relación a la “tónica”

9.- Si nosotros creáramos música totalmente de oído, esta notación no sería necesaria, pero el problema básico seguiría presente. Nuestro oído entiende cuando una nota “tónica” es subida o bajada de tono. Nuestro sistema de notación por lo tanto seguiría esta subida o bajada de tono de la nota “tónica” de la misma manera que el oído lo haría. Los sostenidos, bemoles, dobles sostenidos y dobles bemoles indican estos ajustes visualmente.

10.- Los 12 tonos pueden ser considerados como “tónica”. Cuando un tono que se escribe con alteraciones (“#”, “b”) es nuestra “tónica” es necesario utilizar los dobles sostenidos o dobles bemoles en las demás notas de la tonalidad para alterarlas ya sea hacia arriba o hacia abajo (doble bemol cuando la tónica se escribe con bemol y doble sostenido cuando la tónica se escribe con sostenido). Esto sucede así porque nuestra nota tónica ya tiene una alteración.

11.- Como tenemos siete letras para las notas y a cada una de éstas le podemos asignar sostenidos o bemoles, estas combinaciones crean 14 notas que pueden ser tónicas y si le agregamos la tonalidad de "C" (que no tiene ninguna alteración) resultan 15 posibles tónicas. Como sabemos, sólo existen 12 diferentes tonos (como podrán ver en un teclado), tres de estos tonos serán enarmónicos (B y Cb, C# y Db, F# y Gb).

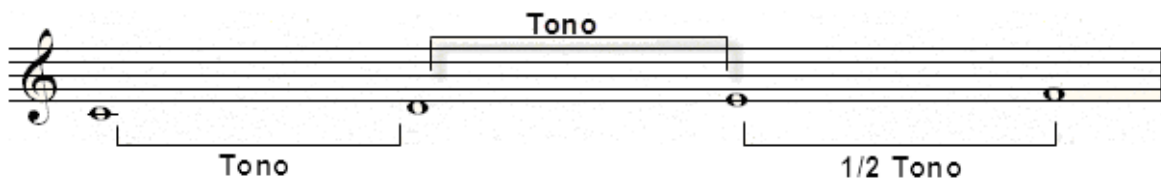
12.- Cuando un centro tonal es establecido en relación a un tono se obtiene un sonido "diatónico". Esto quiere decir que los tonos están restringidos a una tonalidad específica. Cuando un tono pertenece a una escala o cierto grupo de notas se le llama tono diatónico. Y a la inversa: un tono que está fuera de la escala o grupo de notas se le llama tono "cromático".

13.- A medida que vayamos avanzando vamos a ver estilos de música contemporánea que utilicen melodías y armonías diatónicas y otros estilos que utilicen melodías y armonías cromáticas. El oído necesita ser entrenado para escuchar estas dos categorías dentro de la música, sin embargo fácilmente se puede apreciar que la música que contiene melodías y armonías diatónicas es más difícil de escuchar, las notas cromáticas hacen la música más sofisticada y compleja.

14.- Esta discusión ha examinado las posibilidades de notación de los diferentes tonos de los centros tonales. Nuestro objetivo será escuchar todos estos tonos en relación a estas tónicas, después necesitamos aprender a escribirlos y emplear los términos correctos (nombres de las notas) para alcanzar nuestro objetivo.

15.- La relación que tienen los 11 tonos con la tónica tiene un fundamento acústico que está basado en la distancia que existe entre cada tono con respecto a la tónica. La relación tonal básica es una secuencia de cuatro notas llamada "tetracorde". "Tetra" significa "cuatro" y por lo tanto este grupo de notas está formado por cuatro notas que se encuentran a una distancia de Tono, Tono y $\frac{1}{2}$ Tono (ver ejemplo 1).

Ejemplo 1:



16.- Esto es llamado tetracorde "mayor" y es posible crear un tetracorde a partir de cada tónica.

Las notas aparecerán en orden alfabético "A", "B" etc. y aparecerán consistentemente sostenidos o bemoles dentro de los tetracordes.

17.- El panel 2 ilustra todos los tetracordes mayores para cada posible tónica.

PANEL 2: Tetracordes

Tónica	Tono	Tono	½ Tono
C	D	E	F
F	G	A	Bb
Bb	C	D	Eb
Eb	F	G	Ab
Ab	Bb	C	Db
Db	Eb	F	Gb
Gb	Ab	Bb	Cb
Cb	Db	Eb	Fb

Tónica	Tono	Tono	½ Tono
G	A	B	C
D	E	F#	G
A	B	C#	D
E	F#	G#	A
B	C#	D#	E
F#	G#	A#	B
C#	D#	E#	F#

18.- La fórmula de Tono – Tono - ½ Tono determina si las notas tienen sostenido o bemol además el orden consecutivo de las notas conforme al orden de éstas en el alfabeto da como resultado la manera correcta en cómo se escriben los tetracordes que resultan de cada posible tónica.

19.- Hasta este punto nosotros deberemos de tener la capacidad de escribir correctamente un tetracorde y empezaremos a “definir” el sonido que estos producen, también deberemos de tener la capacidad de saber en qué centro tonal estamos para así poder crear melodías y acordes.

20.- Estos tetracordes cuando son combinados crean escalas, la primera que resulta es la escala mayor. Esta es también precisamente la etapa de desarrollo musical en la cual nosotros necesitamos escuchar los sonidos de estas notas en relación a cada tónica.

SOLFEO

21.- Para alcanzar esta meta, el método más efectivo que utilizaremos se llama "solfeo". Este es un sistema musical tradicional que le asigna sílabas a cada nota de los tetracordes. Nuestro oído reconocerá más fácilmente si escuchamos y cantamos las sílabas de cada nota en lugar de asignarle números a cada nota. Si nosotros cantáramos "siete" sería más incómodo o extraño. Además las dificultades serían mayores a la hora de trabajar con melodías y armonías cromáticas.

22.- Existen dos sistemas de solfeo. Uno es llamado sistema de Do fijo y el otro es llamado Do movable. Algunas escuelas europeas de música clásica utilizan el sistema de Do fijo en el que la nota "C" es llamada "Do" sin importar en qué lugar aparezca en todas las tonalidades. Puede ser el 1º, 2º, 3º etcétera tono de una escala y siempre se llamará "Do", por ejemplo la escala de "F" se diría así:

"FA – SO – LA – TE – DO – RE – MI – FA"

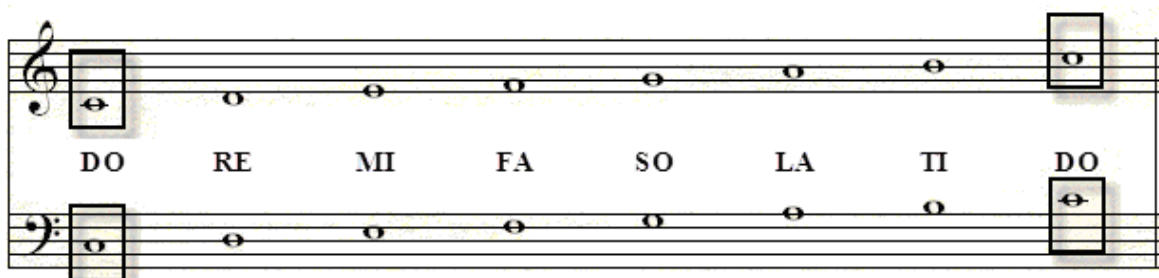
14

23.- Nosotros a través de este libro utilizaremos el sistema de Do movable, para nuestro propósito la tónica de cada centro tonal la llamaremos "**Do**". Con este sistema de entrenamiento auditivo nos encontraremos con el cambio de diferentes centros tonales, cada uno durante cierto tiempo, esto es llamado "tonalidad momentánea". El beneficio del sistema de Do movable es que nosotros podemos condicionar nuestro oído para que reconozca los sonidos de las notas en relación a nuestra tónica, éstos serán los mismos sonidos sin importar la tonalidad momentánea en la que estemos. Esto añade gran simplicidad y enfoque a nuestro entrenamiento auditivo, pues podremos relacionar todas las tonalidades con sólo saber estos sonidos. Es decir, Do tendrá la misma función en cada tonalidad momentánea y las otras notas también seguirán teniendo su misma función en cada tonalidad momentánea.

24.- Las sílabas básicas del solfeo son:

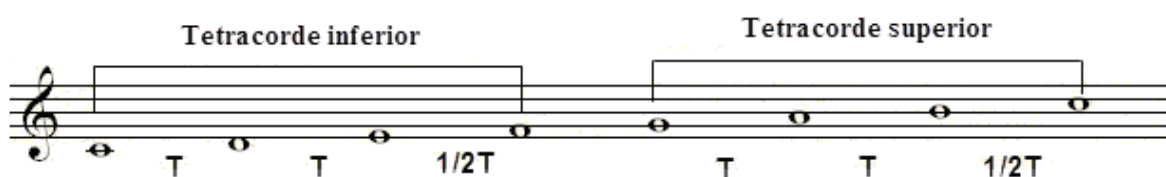
DO RE MI FA SO LA TI DO

"DO" es la tónica de cada tonalidad. Cuando le asignamos este solfeo a cada nota específica, estaremos cubriendo todos los tonos de una escala mayor y de una tonalidad mayor (ver ejemplo 2 en la siguiente página):

Ejemplo 2

25.- El ejemplo 2 ilustra la escala de "C" mayor escrita en clave de Fa y en clave de Sol. La clave que utilicemos tiene que ver con el rango en que está nuestra voz o nuestro instrumento.

26.- Cuando tomamos la escala de "C" mayor y la escuchamos a partir de la relación que existe entre los tonos y la tónica, encontraremos que la escala está construida a base de dos tetracordes mayores; estos tetracordes se construyen poniendo las notas a una distancia de Tono – Tono – ½ Tono (ver ejemplo 3):

Ejemplo 3

15

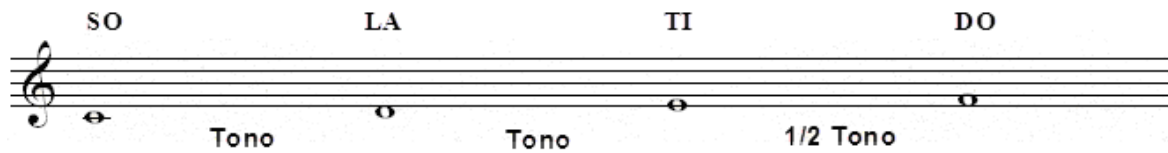
27.- Pareciera que como la construcción de los dos tetracordes es idéntica y el sonido de estos dos será exactamente el mismo, de cierta manera son lo mismo pero la porción que ocupan dentro de la escala es diferente. El tetracorde inferior contiene las notas "C – D – E – F" mientras que el tetracorde superior contiene las notas "G – A – B – C". Aun cuando se construyen igual, el oído necesita reconocer qué parte de la escala mayor está escuchando (tetracorde inferior o tetracorde superior).

28.- Aquí es donde el solfeo nos ayudará, asignándole diferentes sílabas a cada tono. El segundo tono del tetracorde inferior tendrá un nombre diferente al segundo tono del tetracorde superior, por lo tanto distinguiremos inmediatamente el sonido y el lugar en el que estamos en la escala mayor.

29.- Ahora podemos escuchar un tetracorde mayor desde el punto de vista en el que los tonos se relacionan con cualquier "Do", al final de la escala mayor (o tetracorde mayor) o el "Do" empezando la escala mayor (o tetracorde mayor).

30.- Para alcanzar esta meta tomaremos el tetracorde mayor y consideraremos el solfeo que puede ser asignado a los tonos en una dirección ascendente o descendente. Si utilizamos un sentido ascendente nos resulta:

Ejemplo 4



31.- Y en un sentido descendente nos resulta:

Ejemplo 5



32.- En el sentido ascendente terminamos con un $\frac{1}{2}$ Tono para llegar a "Do", mientras que en el sentido descendente empezamos con $\frac{1}{2}$ Tono de "Fa a Mi" y terminamos en "Do"; todas las otras notas están a un Tono de distancia. El resultado final es que aunque la construcción es idéntica, el lugar que ocupa un tono dentro de la escala mayor es reflejado con exactitud por el solfeo de las notas en relación a la tónica de la escala o la tonalidad.

33.- Hasta este punto hemos visto que la escala mayor resulta de combinar dos tetracordes mayores; también podremos escuchar la relación que tiene cada tono en ambos tetracordes en contexto con el "Do" grave o el "Do" agudo.

34.- La escala completa (DO, RE, MI, FA, SO, LA, TI y DO) la podremos considerar en relación a la tónica "Do". En este sentido las notas "Do – Mi – So" comparten una sonoridad similar, esto se debe a que son la base fundamental de la relación acústica llamada "serie de armónicos". La serie de armónicos incluye tonos que son creados por las vibraciones naturales derivadas a partir de una nota "fundamental". En el siguiente ejemplo veremos la serie de armónicos creados a partir de la nota "C".

Ejemplo 6

ARMONICOS

1 2 3 4 5 6 7 8 9 10 11 12 13 14 15 16

Tonos aproximados

Cuando la nota "Do" es tocada, la serie de armónicos suena simultáneamente con el tono de "Do".

CARACTERÍSTICAS DE LOS GRADOS DE LA ESCALA

35.- En la serie de armónicos "C" y "E" tienen un carácter de descanso o reposo (Es decir que no exigirá que resolvamos a otra nota o nos movamos). La tónica y la tercer nota de la escala mayor son consideradas notas de descanso o reposo, esto quiere decir que los otros tonos de la escala naturalmente nos exigirán movernos a estos tonos creando una sensación de reposo (ver ejemplo 7):

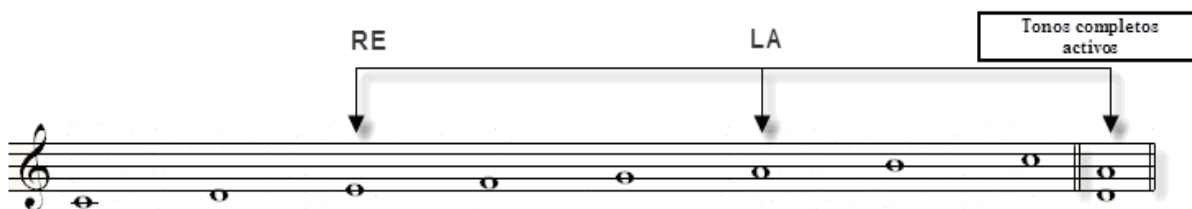
Ejemplo 7



18

36.- El segundo tono de cada tetracorde mayor o el 2º y 6º grado de la escala mayor ("Re y La") tienen un carácter más "activo". Estos dos tonos tienen la misma distancia a los tonos de la escala en ambos lados. Por lo tanto la resolución o el movimiento de estas notas no son exactamente predecibles. El carácter o la impresión que generara el "Re" y el "La" será como de "flotar". Estos sonidos nos sonarán "activos" pero no se puede predecir a dónde se moverán (ver ejemplo 8):

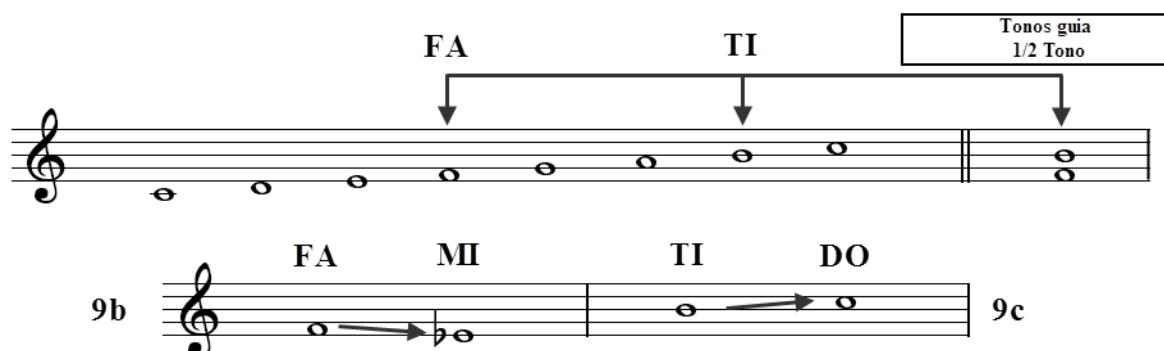
Ejemplo 8



37.- El 4º y 7º grado de la escala ("Fa" y "Ti") son notas activas (ver ejemplo 9). Estos dos grados son las notas que están ubicadas en donde se encuentra el ½ Tono en los tetracordes. La posición que ocupan estas notas dentro de los tetracordes es muy importante, ya que cuando un tono resuelve a otro por ½ Tono la sonoridad se considera de "resolución", el oído predice que este tono se moverá al tono que está a ½ Tono de distancia de esta nota. Estos ½

Tonos diatónicos definen la tonalidad en la que estamos, en este contexto "Fa" resolverá a "Mi" (ejemplo 9b) y "Ti" resolverá a "Do" (ejemplo 9):

Ejemplo 9

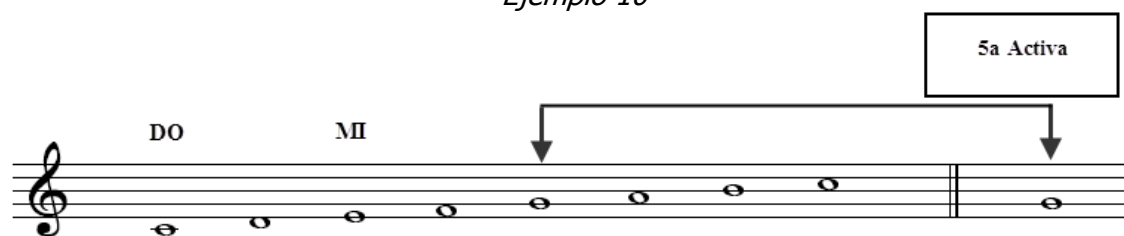


38.- El movimiento que hay de "Mi" a "Fa" o de "Fa" a "Mi"; "Ti" a "Do" o "Do" a "Ti" definitivamente nos ayuda a que nuestro oído reconozca un centro tonal y en qué parte de la escala estamos (reposo o movimiento).

39.- El grado que nos queda de la escala es "So". "So" es nuestro 5º grado de la escala mayor, este grado es también un tono que exige resolución. La resolución del 5º grado de la escala será al "Do" grave o el "Do" agudo; este intervalo que se crea al resolver esta nota es bastante fuerte por la distancia que hay entre las dos notas y como vimos anteriormente por la relación que tienen estas notas en la serie de armónicos.

19

Ejemplo 10



Podemos concluir que los intervallos de $\frac{1}{2}$ Tono y nuestro 5º grado son considerados tonos que nos exigen resolver y esto nos hace más fácil predecir su movimiento natural de resolución. Estos intervallos están presentes y definen la música occidental así como también en la música contemporánea. La presencia o ausencia de estos tonos es la que caracteriza a nuestros estilos de música contemporánea. Nuestro oído debe ser capaz de reconocer y escuchar estas relaciones de tonos que están presentes en melodías y en armonías.

ASIGNATURAS DEL CAPÍTULO 1

Asignatura #1

Notación

Antes de empezar con el capítulo uno de los ejercicios, abordaremos cómo escribir correctamente la notación musical y veremos la técnica correcta para escribir los signos con los cuales se escriben las alteraciones de las notas (sostenidos, bemoles, becuadro) en clave de Sol y clave de Fa. También veremos cómo escribir diferentes armaduras y líneas adicionales.

Ejercicio 1:

Cómo escribir de manera correcta los bemoles en ambas claves – paso 1

Ejercicio 2:

Cómo escribir de manera correcta los bemoles en ambas claves – paso 2

Ejercicio 3:

Cómo escribir de manera correcta los sostenidos en ambas claves – paso 1

Ejercicio 4:

Cómo escribir de manera correcta los sostenidos – paso 2

Ejercicio 5:

Cómo escribir de manera correcta los becuadros en ambas claves – paso 1

Ejercicio 6:

Cómo escribir de manera correcta los becuadros en ambas claves – paso 2

Ejercicio 7:

Cómo escribir de manera correcta los dobles bemoles

Ejercicio 8:

Cómo escribir de manera correcta los dobles sostenidos

Ejercicio 9:

Cómo escribir de manera correcta las armaduras.

Ejercicio 10:

Cómo escribir de manera correcta las líneas adicionales.

Asignatura #2

Teoría – tetracordes

Ejercicio 1:

Tetracorde mayor en ambas claves – Sol a Do

Ejercicio 2:

Tetracorde mayor en ambas claves – Fa a Do

Ejercicio 3:

Escala mayor en clave de Sol

Ejercicio 4:

Escala mayor en clave de Fa

Asignatura #3

Entonación de las notas

Ejercicio1:

Cantar las notas del tetracorde inferior de la escala mayor.

Ejercicio2:

Cantar las notas del tetracorde superior de la escala mayor.

Ejercicio 3:

Cantar toda la escala mayor pasando del tetracorde inferior al tetracorde superior en diferentes tonalidades.





ARMONÍA **MODERNA**

LIBRO DE EJERCICIOS **CAPÍTULO 1**



WWW.PENTAGRAMA.ORG

INTRODUCCIÓN

Como se explicó anteriormente, este libro está dividido en tres secciones: teoría, ejercicios y respuestas de los ejercicios.

Los ejercicios están basados en los temas vistos en la parte teórica, es decir la primera parte de este libro. Algunos ejercicios los tendrás que completar de manera escrita, algunos otros tendrás que cantarlos y otros los tendrás que tocar en un teclado o piano.

25

CONSEJOS DE ESTUDIO Y EQUIPO

En la introducción del libro les sugerimos trabajar con lápiz en lugar de pluma así como trabajar en los ejercicios antes de darle un vistazo a la parte de las respuestas. El valor de este curso radica en el tiempo que estudies por tu propia cuenta los temas vistos en este libro.



ASIGNATURA #1

CONSEJOS DE ESCRITURA

Tareas

Si nunca has escrito música antes aquí te mostramos algunos puntos que tendrás que tomar en cuenta para hacerlo.

Neuma

Cuando escribas un entero, una mitad con puntillo o una mitad utiliza esta técnica:

- a) Escribe la parte superior de la neuma primero.
- b) Completa la neuma escribiendo la parte inferior.

26

Alteraciones

- a) Bemoles: primero deberás de escribir una línea vertical; esta línea deberá ser un poco más grande que dos espacios del pentagrama.
- b) Completa el bemol escribiendo la línea curva, esta línea curva deberá de ser igual de ancha que el espacio dentro del pentagrama en donde se escribe.
- c) Sostenidos: primero dibuja dos líneas verticales, la primera línea deberá estar ligeramente más abajo que la segunda, el largo de cada línea vertical deberá ser de dos espacios del pentagrama.
- d) Después dibuja dos líneas que crucen las líneas verticales de manera inclinada.
- e) Cuando completemos el signo de sostenido, el área que se forma en el centro deberá ser tan grande como un espacio del pentagrama.
- f) Becuadros: Serán escritos con dos líneas, primero escribe una línea vertical con una línea horizontal hacia la derecha ligeramente angulada.

- g) Después escribe una línea en sentido opuesto, empezando con la línea vertical y después la línea vertical de manera descendente.
- h) El espacio que resulta en el centro del becuadro deberá ser igual a un espacio del pentagrama.
- i) Dobles bemoles: Serán los mismos que los bemoles pero le agregaremos otro signo de bemol junto al primero.
- j) Doble sostenido: El doble sostenido lo indicaremos poniendo una "X"; el tamaño de la "X" será ligeramente más pequeño que un espacio del pentagrama.

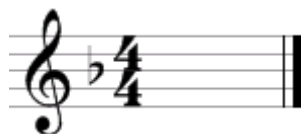
Armaduras

- a) Cuando escribimos las armaduras, las alteraciones aparecerán dependiendo la tonalidad; estas alteraciones deberán de ser escritas como sigue:

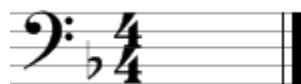
Bemoles

Primer bemol: deberá ser escrito en el centro de la tercera línea en **clave de Sol**.

27

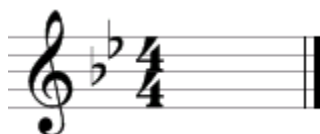


Primer bemol: deberá ser escrito en el centro de la segunda línea en **clave de Fa**.

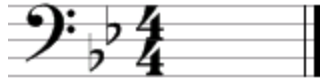


- b) Cuando la armadura contiene más de un bemol, cada bemol adicional se escribirá a la derecha del primero en la línea o espacio que le corresponde.

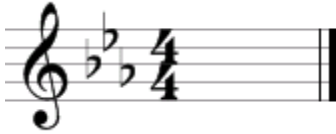
Segundo bemol: deberá ser escrito en el cuarto espacio del pentagrama en clave de Sol.



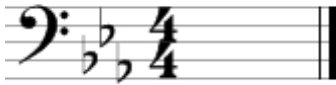
Segundo bemol: deberá ser escrito en el tercer espacio del pentagrama en clave de Fa.



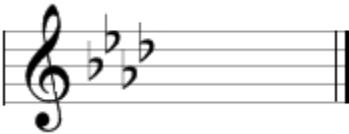
Tercer bemol: deberá de ser escrito en el tercer espacio en la clave de Sol.



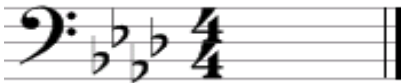
Tercer bemol: deberá ser escrito en el primer espacio en la clave de Fa.



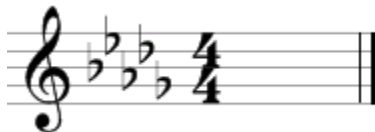
Cuarto bemol: deberá de ser escrito en el centro de la cuarta línea del pentagrama en la clave de Sol.



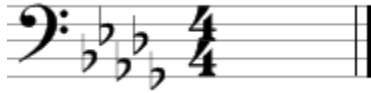
Cuarto bemol: deberá ser escrito en el centro de la tercera línea del pentagrama en clave de Fa.



Quinto bemol: deberá ser escrito en el centro de la segunda línea del pentagrama en clave de Sol.



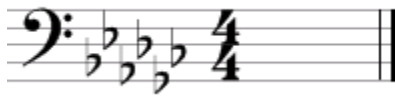
Quinto bemol: deberá ser escrito en el centro de la primera línea del pentagrama en clave de Fa.



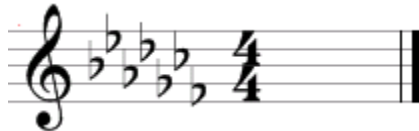
Sexto bemo!: deberá ser escrito en el tercer espacio del pentagrama en clave de Sol.



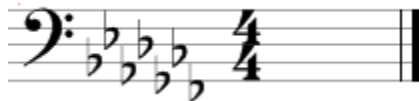
Sexto bemo!: deberá ser escrito en el segundo espacio del pentagrama en clave de Fa.



Séptimo bemo!: deberá ser escrito en el primer espacio del pentagrama en clave de Sol.



Séptimo bemo!: deberá ser escrito debajo del primer espacio del pentagrama en clave de Fa.



Sostenidos

Primer sostenido: deberá ser escrito en la quinta línea del pentagrama en clave de Sol.

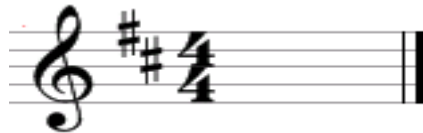


Primer sostenido: deberá ser escrito en la cuarta línea del pentagrama en clave de Fa.

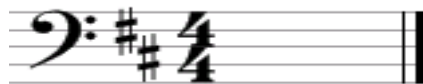


- c) Cuando la armadura contiene más de un sostenido, cada sostenido se escribirá a la derecha del primero en la línea o espacio que le corresponde.

Segundo sostenido: deberá ser escrito en el tercer espacio del pentagrama en clave de Sol.



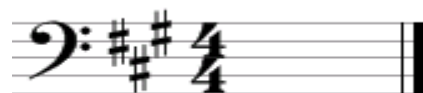
Segundo sostenido: deberá ser escrito en el segundo espacio del pentagrama en clave de Fa.



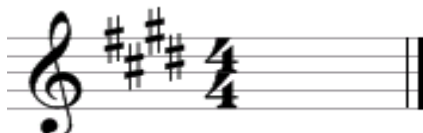
Tercer sostenido: deberá ser escrito en el espacio arriba del cuarto espacio en el pentagrama en clave de Sol



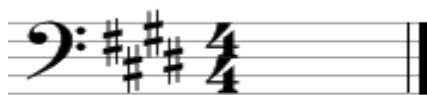
Tercer sostenido: deberá ser escrito en el cuarto espacio del pentagrama en clave de Fa.



Cuarto sostenido: deberá ser escrito en la cuarta línea del pentagrama en clave de Sol.



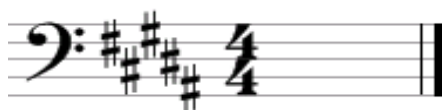
Cuarto sostenido: deberá ser escrito en la tercera línea del pentagrama en clave de Fa.



Quinto sostenido: deberá de ser escrito en el segundo espacio del pentagrama en clave de Sol



Quinto sostenido: deberá ser escrito en el primer espacio del pentagrama en clave de Fa

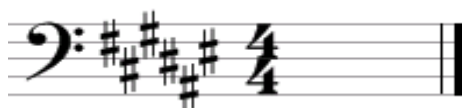


Sexto sostenido: deberá de ser escrito en el cuarto espacio del pentagrama en clave de Sol.

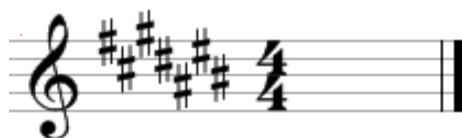


31

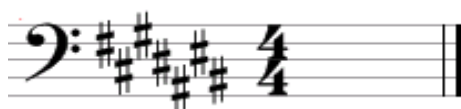
Sexto sostenido: deberá de ser escrito en el tercer espacio del pentagrama en clave de Fa.



Séptimo sostenido: deberá de ser escrito en el centro de la tercera línea del pentagrama en clave de Sol.



Séptimo sostenido: deberá de ser escrito en el centro de la segunda línea del pentagrama en clave de Fa.



Líneas adicionales

- a) Las líneas adicionales son extensiones de la clave de Sol o la clave de Fa. Estas líneas deberán tener una separación igual a la que hay entre las líneas del pentagrama. La longitud de las líneas adicionales no deberá ser mayor al tamaño de la neuma de las notas, de modo que la nota quede en el centro de la línea adicional.
- b) Las líneas adicionales deben de ser dibujadas primero después ponerles la nota.
- c) Cuando sea necesario escribir notas consecutivas en líneas adicionales, dibuja primero la línea adicional que se encuentra abajo o arriba de nuestro pentagrama y después ve escribiendo la segunda línea adicional y así sucesivamente. Después agrégale las neumas a cada nota en su línea adicional.

El siguiente ejercicio nos ayudará a practicar cómo escribir correctamente los bemoles en ambas claves. En el primer ejercicio deberás escribir una línea vertical a la izquierda de cada nota, la primera imagen te muestra cómo poner estas líneas a la izquierda de cada nota. Utiliza los ejemplos como modelo para realizar los ejercicios.

32

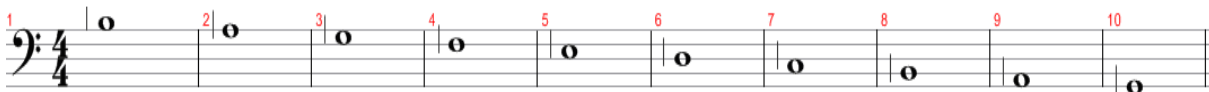
Ejemplo #1



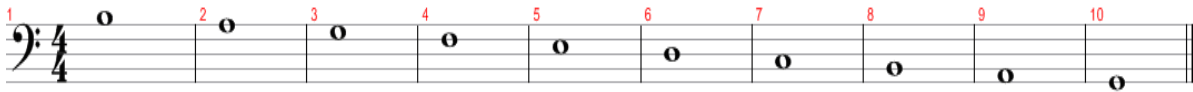
Ejercicio #1



Ejemplo#2



Ejercicio #2



En los ejercicios 3 y 4 escribirás nuevamente la línea vertical y después le agregarás la línea curva para completar el signo de bemol.

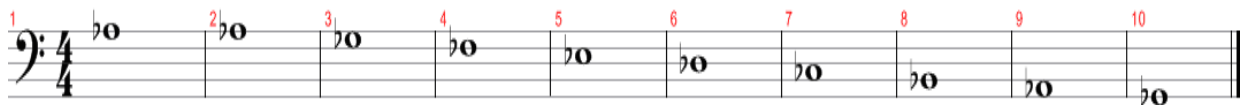
Ejemplo #3



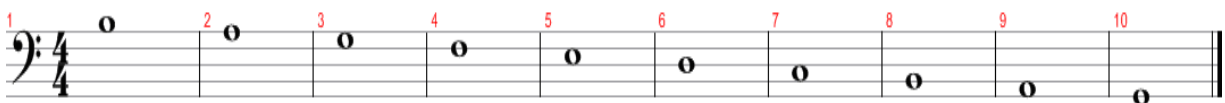
Ejercicio #3



Ejemplo #4

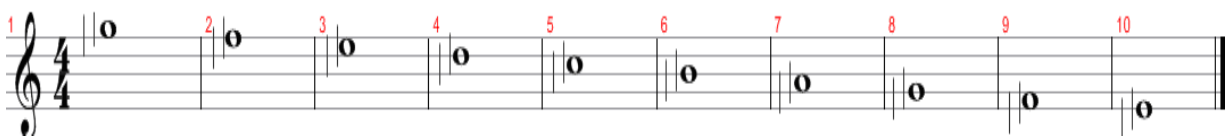


Ejercicio #4



Los ejercicios 5 y 6 están diseñados para que practiques cómo escribir los sostenidos. En el ejercicio número 5 escribe dos líneas verticales, una ligeramente angulada con respecto de la otra a la izquierda de la nota. En el ejemplo número 5 te mostramos cómo se verán las dos líneas que escribirás como parte del signo de sostenido.

Ejemplo #5



Ejercicio #5



Ejemplo #6



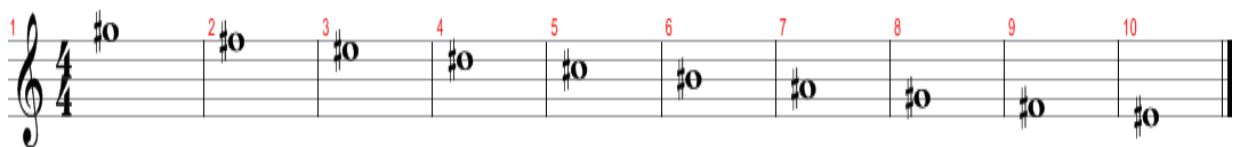
Ejercicio #6



34

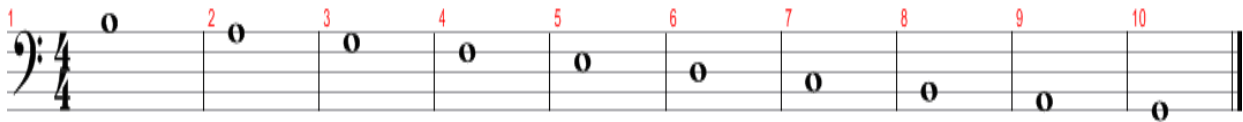
El siguiente paso para completar el signo de sostenido será agregarle dos líneas horizontales, anguladas ligeramente una de otra, a las líneas verticales que ya teníamos.

Ejemplo #7



Ejercicio #7



Ejemplo #8**Ejercicio #8**

Para escribir el signo de becuadro primero dibuja una línea vertical que termine con una línea angulada a la derecha. Los ejemplos 9 y 10 te muestran cómo realizar este paso para aprender a escribir el signo de becuadro en clave de Sol y clave de Fa.

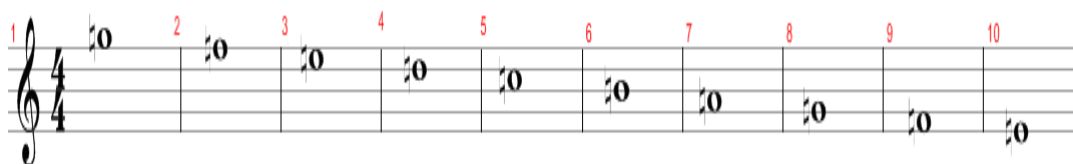
Ejemplo #9**Ejercicio #9****Ejemplo #10**

Ejercicio #10



Para completar el signo de becuadro dibuja primero otra línea angulada y termina con una línea vertical hacia abajo: en el paso anterior dibujamos una línea vertical hacia arriba que terminaba con una línea angulada ligeramente a la derecha; el paso que sigue es lo opuesto al paso anterior para completar el signo de becuadro.

Ejemplo #11



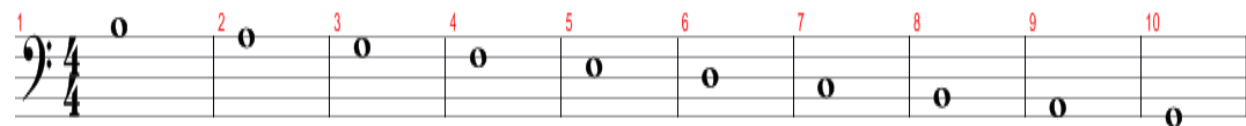
Ejercicio #11



Ejemplo #12



Ejercicio #12



El signo de doble bemol literalmente -como su nombre lo indica- está formado por dos signos de bemol enfrente de la nota.

Ejemplo #13



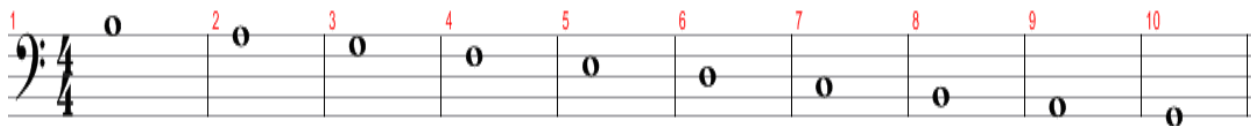
Ejercicio #13



Ejemplo #14

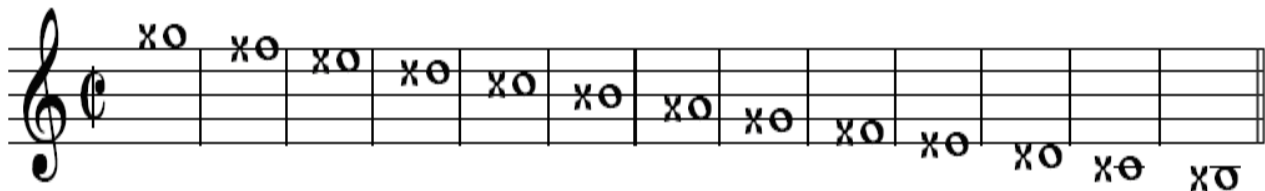


Ejercicio #14

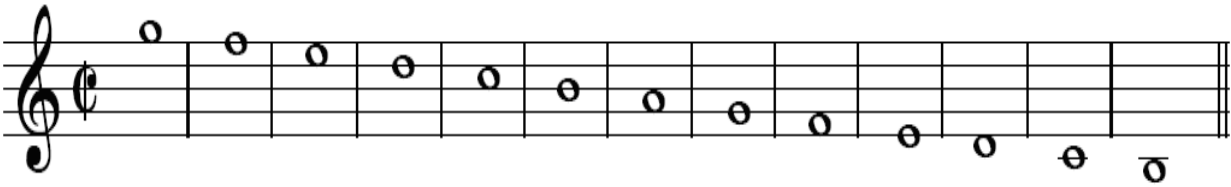


El signo de doble sostenido lo dibujaremos con un signo "x" el tamaño de la "x" deberá ser igual a un espacio del pentagrama.

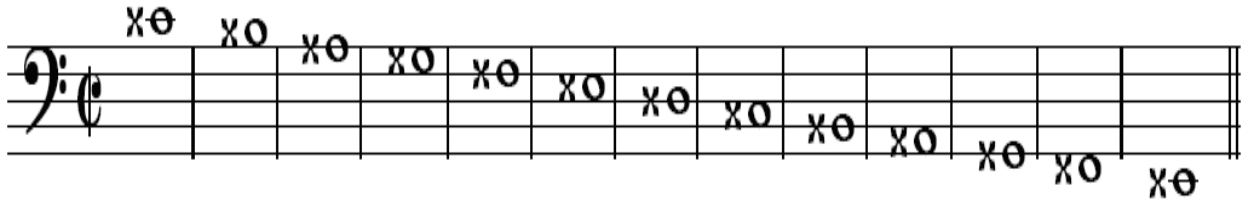
Ejemplo #15



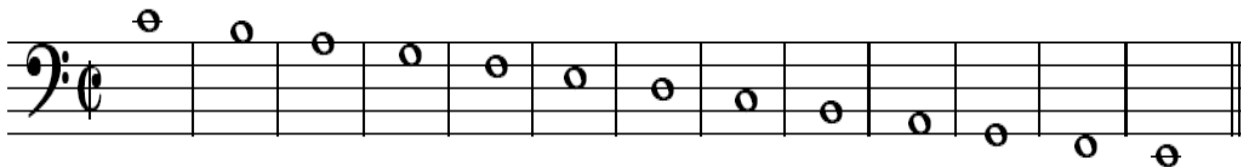
Ejercicio #15



Ejemplo #16



Ejercicio #16



La siguiente serie de ejercicios son para practicar cómo escribir las armaduras y darles la separación y los espacios adecuados. Utiliza el ejercicio #17 y #18 como modelos. Es importante mencionar que cuando se escriben múltiples bemoles en una armadura las líneas verticales deberán permanecer rectas y cada símbolo deberá ponerse en su lugar sin tocarse uno al otro.

En los ejercicios no deberás copiar el solfeo que se muestra en el ejemplo #17; este ejemplo es sólo para mostrarte cómo aparecen los 7 símbolos de bemol en las siete armaduras que utilizan bemol y también nos muestra que si utilizamos la técnica de Do movable, Fa siempre será el cuarto grado en cada tonalidad y será el último signo de bemol que aparezca en nuestra tonalidad; dependiendo el caso, el penúltimo signo de becuadro que aparezca en la armadura será el que le da el nombre a la tonalidad cuando tenemos más de dos símbolos de becuadro.

Ejemplo #17

FA FA FA FA FA FA FA

NOMBRE DE LA TONALIDAD

Ejercicio #17**Ejemplo #18****Ejercicio #18**

Los ejemplos #19 y #18 ilustran las armaduras que se escriben con sostenidos. Completa los ejercicios utilizando los ejemplos como modelo. En los ejercicios no pongas el solfeo que se pone en el ejemplo #19, esto es sólo para que reconozcas las siete armaduras con sostenido y que la nota Ti será nuestro séptimo grado de la escala utilizando el "Do movable" y que será el último símbolo de sostenido que aparezca en la armadura.

Ejemplo #19

II II II II II II II

G D A E B F# C#

Do Do Do Do Do Do Do

Nombre de la tonalidad

Ejercicio #19



Ejemplo #20

II II II II II II II

G D A E B F# C#

Do Do Do Do Do Do Do

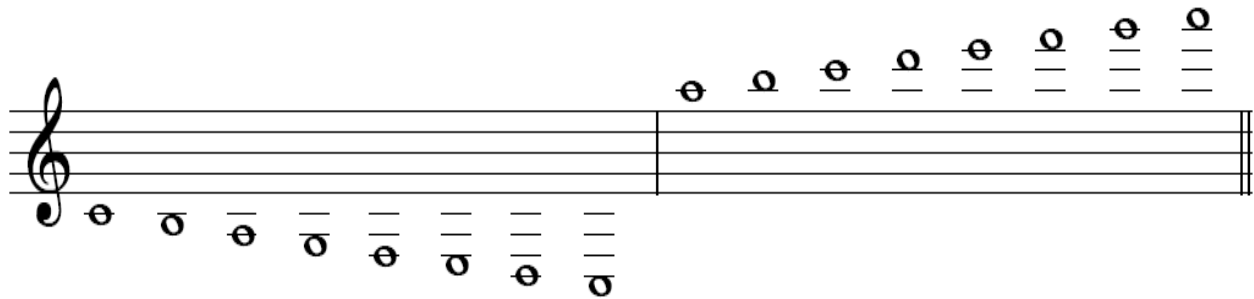
Nombre de la tonalidad

Ejercicio #20

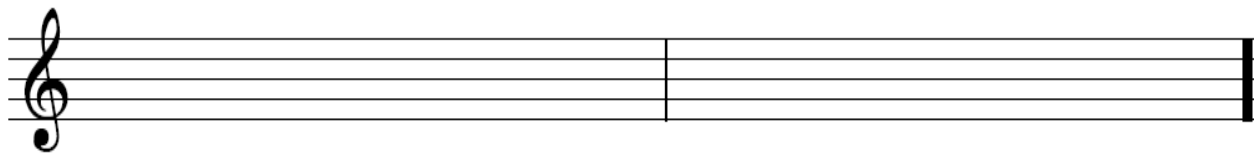


El ejemplo #21 y #22 nos demuestra como dibujar las líneas adicionales por encima y por debajo de nuestro pentagrama en la clave de Sol y en la clave de Fa. Como mencionamos anteriormente primero dibuja las líneas adicionales y después las notas.

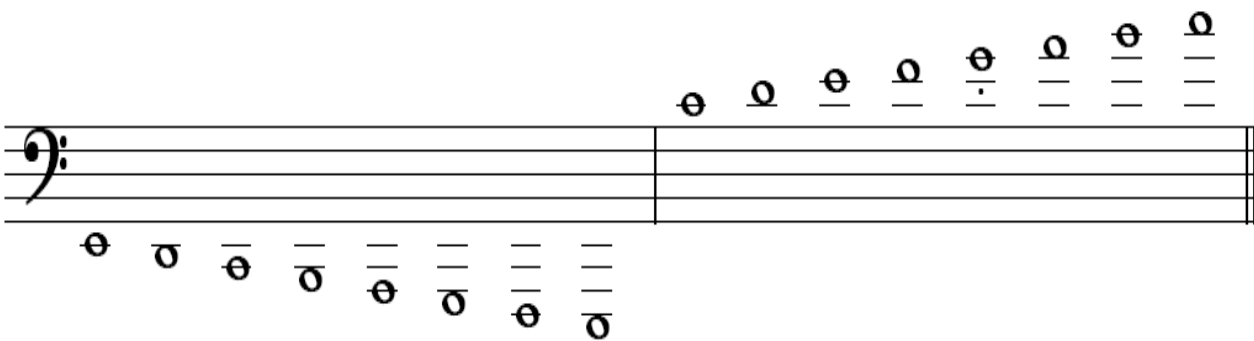
Ejemplo #21



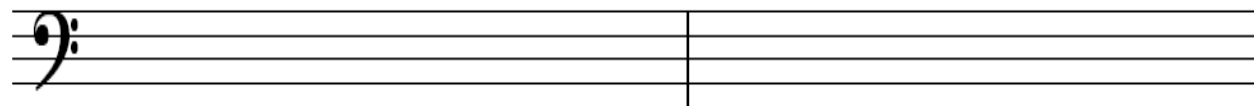
Ejercicio #21



Ejemplo #22



Ejercicio #22



ASIGNATURA #2

SECCIÓN A - TEORÍA

Ejercicio #1

Escribe el tetracorde mayor a partir de la nota que colocamos al comienzo de cada compás. Escribe el solfeo que le corresponde a cada nota tal como se ejemplifica en el primer compás del ejercicio, tomando en cuenta que cada tetracorde lo escribiremos en sentido ascendente.

5

9

13

Tono Tono 1/2 Tono

SO LA TI DO

Ejercicio 1 (continuación)



Ejercicio #2

Escribe los tetracordes mayores que le corresponden a cada nota en sentido descendente.
Escribe las sílabas de solfeo que le corresponden a cada nota abajo del pentagrama.

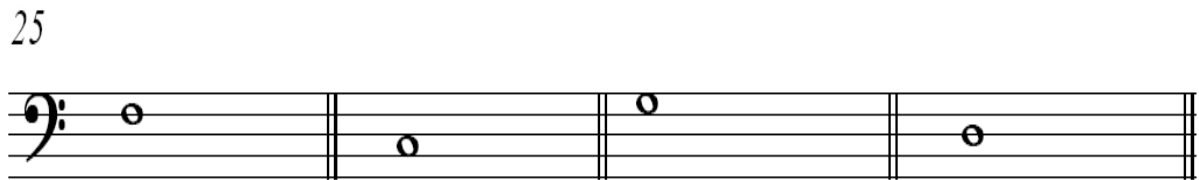
1/2 Tono Tono Tono

5 FA MI RE DO

9

13

Ejercicio #2 (continuación)

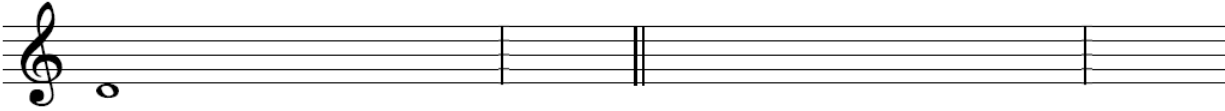


Ejercicio #3

Escribe las escalas mayores a partir de la nota que se te da en sentido ascendente en clave de Sol. Escribe las alteraciones que sean necesarias. Escribe el solfeo que le corresponde a cada nota abajo del pentagrama y después coloca la armadura que le corresponde en el siguiente compás.



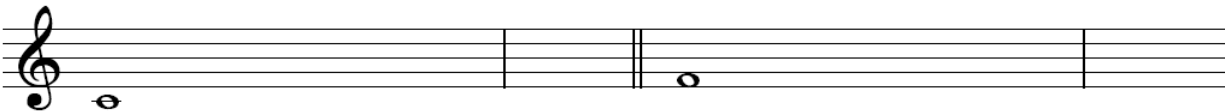
5



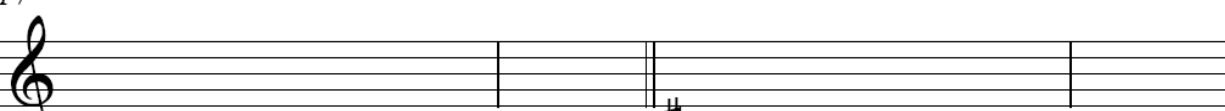
9



13



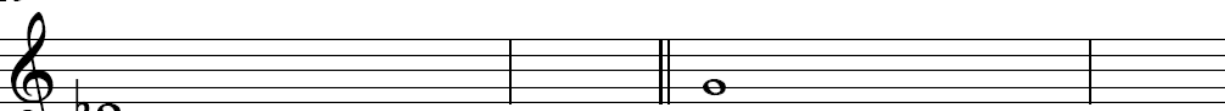
17



21



25



Ejercicio #4

Escribe la escala mayor en sentido ascendente en clave de Fa a partir de la nota que te damos. Escribe las alteraciones necesarias. Escribe el solfeo abajo del pentagrama y después escribe la armadura en el siguiente compás.

Escala Armadura

5 DO RE MI FA SO LA TI DO

9

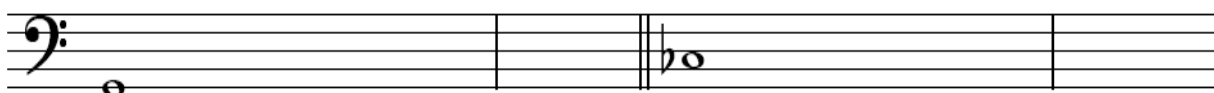
13

Ejercicio #4 (continuación)

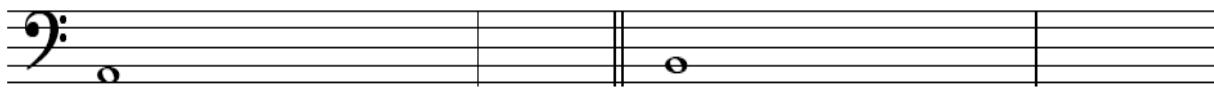
17



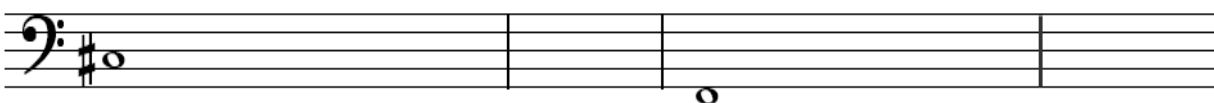
21



25



29



ASIGNATURA #3

SECCIÓN B - ENTONACIÓN

Ejercicio #1

En los siguientes ejercicios practicaremos la entonación del tetracorde inferior de la escala mayor. Primero toca un "C" en tu instrumento para tener un punto de referencia; busca la octava que se ajuste a tu registro de voz, practica el ejercicio cantando cada dos compases, asignándole las sílabas del solfeo que hemos visto; después canta el ejercicio de principio a fin a un tiempo moderado.

5 DO FA MI FA MI RE RE DO

9

13

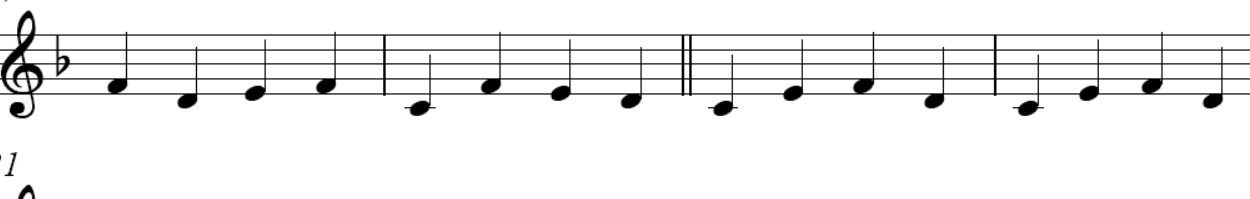
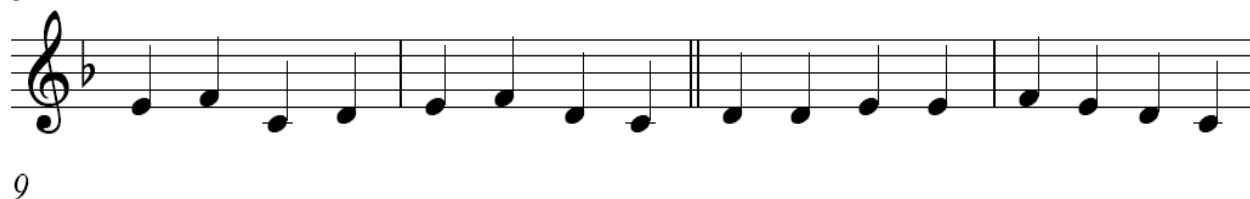
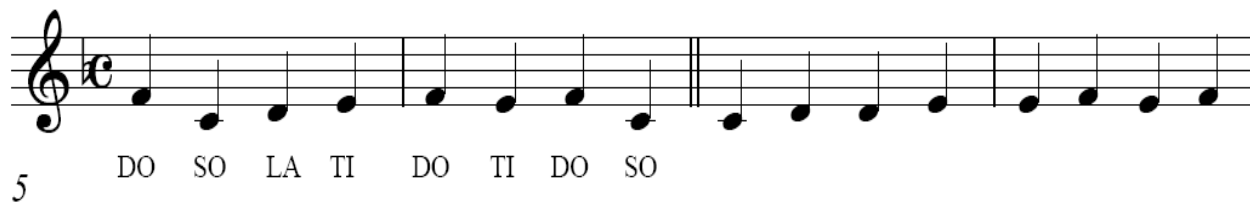
17

21

25

Ejercicio #2

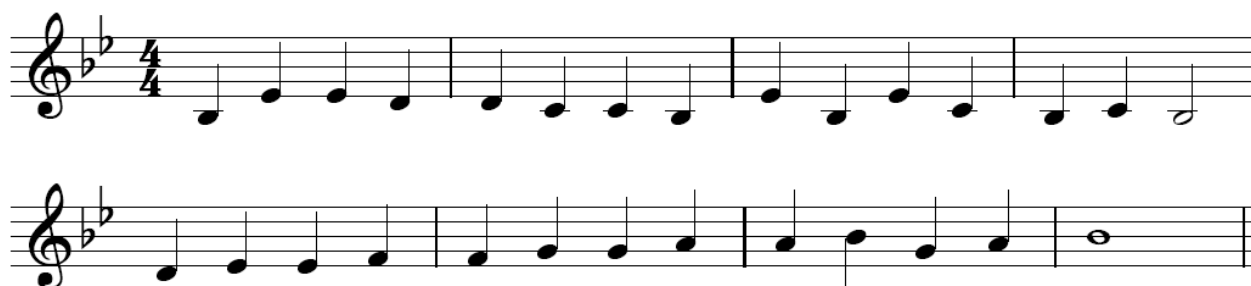
En los siguientes ejercicios practicaremos la entonación del tetracorde superior de la escala mayor. Primero toca un "F" en tu instrumento para tener un punto de referencia. Busca la octava que se ajuste a tu registro de voz, practica el ejercicio cantando cada dos compases asignándole las sílabas del solfeo que hemos visto, después canta el ejercicio de principio a fin a un tiempo moderado.



Ejercicio #3

El siguiente ejercicio de entonación es la continuación de los ejercicios de entonación de este capítulo. Los ejercicios #1 y #2 de la asignatura #2 se enfocan en entonar el tetracorde inferior y el tetracorde superior de una escala mayor.

Los ejercicios siguientes están diseñados para que practiques moverte de un tetracorde inferior a un tetracorde superior y viceversa. Estos ejercicios están en otras tonalidades que no hemos abordado, estos ejercicios te darán un poco más de experiencia reconociendo el solfeo de la escala mayor en las tonalidades de "D" a "E" y de "Bb" a "Db".

A**B**

C



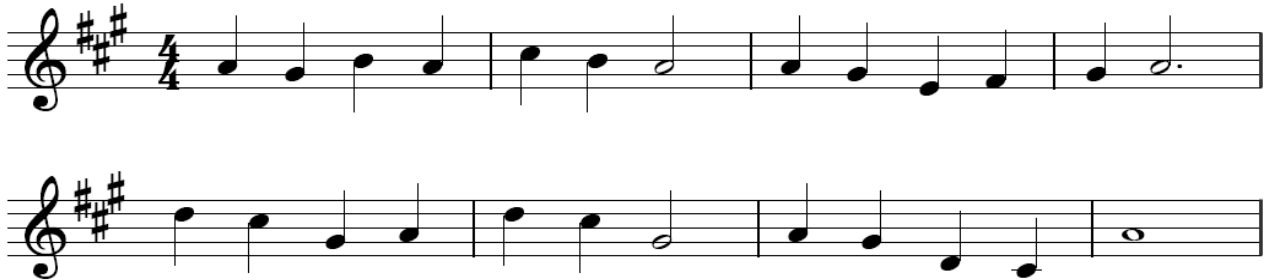
D



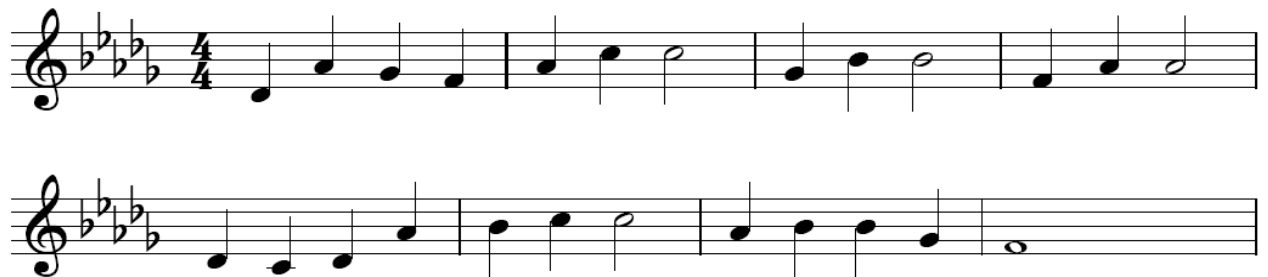
E



F

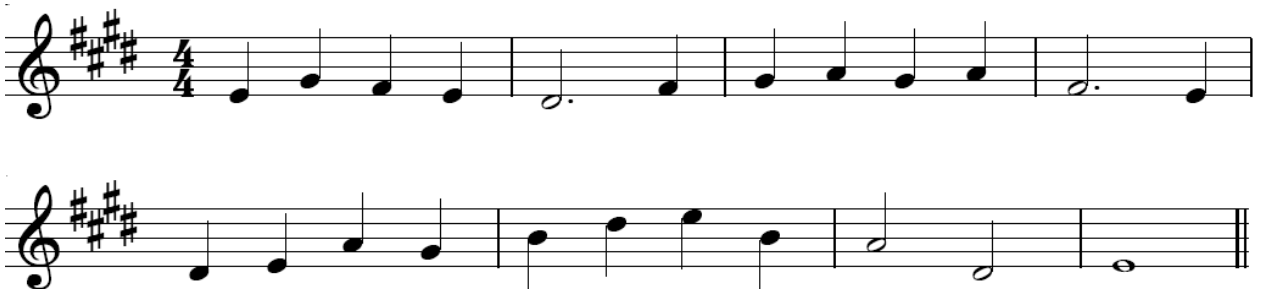


G

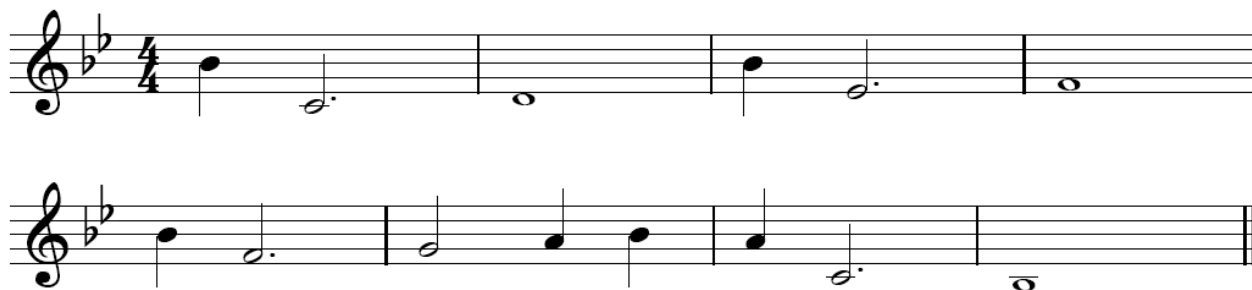


53

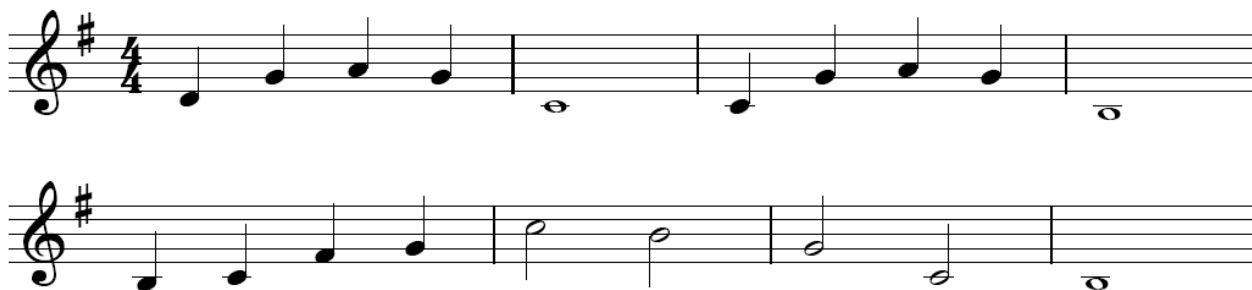
H



I



J



ASIGNATURA #4

SECCIÓN C - DICTADOS

Esta sección contiene cuatro ejercicios de dictado. Escucharás el **Track B** identifica las notas que escuchas y escríbelas.

Ejercicio #1:

En este ejercicio estamos en la tonalidad de "C". El ejercicio consta de ocho partes en la grabación escucharás la nota "Do" en la tonalidad de "C" que deberás cantar a un volumen alto para escuchar el centro tonal. Después en la grabación escucharás alguna nota de la escala de "C" mayor, identifica el tono que escuchaste y escríbelo en el compás que le corresponde; escribe tus respuestas en valores de enteros (redonda) dentro del compás.

Cuando escuches un tono que identifiques como un "Ti" deberás tomar en cuenta que ese "Ti" podrá ser el "Ti" que se encuentra arriba del "Do" que estás escuchando en la grabación o el "Ti" debajo de "Do".

Esta será nuestra primera aventura con los dictados, conforme trabajos en cada ejercicio, escribe tus respuestas en un pedazo de papel, después de que revises las respuestas, podrás escribir la respuesta correcta en los ejercicios.

Después de escribir tus respuestas dentro de los compases, escribe abajo el solfeo para cada nota en la línea que te escribimos debajo de los pentagramas.

Ejercicio #1



Ejercicio #2

Es la misma idea que en el ejercicio #1 excepto que ahora estamos en la tonalidad de "F".
Identifica cada tono que escuchas, escribe los resultados en valores de enteros (redondas) y el
solfeo en la línea que se encuentra debajo de cada compás.



Ejercicio #3

Cada uno de las ocho partes que conforman este ejercicio están en diferente tonalidad, en la grabación el "Do" de cada nueva tonalidad sonará para que lo puedas escuchar. Escribe la armadura que le corresponde a cada tonalidad y como en los ejercicios anteriores las notas que escuches escríbelas en enteros (redondas).



Ejercicio #4

En cada una de las ocho partes de este ejercicio tendrás que identificar tres notas, cualquier combinación en los tonos que suenan en la grabación siempre acabará con "Do", este "Do" podría ser el do agudo por encima de nuestro "Do" o el "Do" grave por debajo de nuestro Do.



ASIGNATURA #5

SECCIÓN D - ARMONÍA EN EL TECLADO

Ejercicio #1

Los siguientes ejercicios están diseñados para ayudarte a visualizar la música con la ayuda de un teclado, si no tienes experiencia tocando el teclado te recomendamos tocar los ejercicios despacio y utilizando la digitación de los dedos que se incluye en los ejercicios arriba de cada nota.

En el ejercicio #2 toca cada mano por separado y después las dos al mismo tiempo, despacio, este ejercicio nos muestra el sonido de resolución que tienen las notas que se encuentran a medio tono de distancia, cada una de estas resoluciones define el centro tonal del momento.

60

The musical score for Exercise #1 is written in 4/4 time and consists of two systems of two staves each (treble and bass clef). The first system has a repeat sign after the first measure. Fingerings are indicated by numbers 1-5 above or below notes.

System 1:

- Measure 1: Treble clef has a whole note G4 (finger 4). Bass clef has a whole note F3 (finger 1).
- Measure 2: Treble clef has a whole note A4 (finger 5). Bass clef has a whole note G3 (finger 2).
- Measure 3: Treble clef has a whole note B4 (finger 1). Bass clef has a whole note A3 (finger 4).
- Measure 4: Treble clef has a whole note C5 (finger 2). Bass clef has a whole note B3 (finger 5).
- Measure 5: Treble clef has a whole note B4 (finger 3). Bass clef has a whole note A3 (finger 2).
- Measure 6: Treble clef has a whole note A4 (finger 4). Bass clef has a whole note G3 (finger 1).
- Measure 7: Treble clef has a whole note G4 (finger 1). Bass clef has a whole note F3 (finger 4).
- Measure 8: Treble clef has a whole note F4 (finger 2). Bass clef has a whole note E3 (finger 5).

System 2:

- Measure 9: Treble clef has a whole note E4 (finger 4). Bass clef has a whole note D3 (finger 1).
- Measure 10: Treble clef has a whole note D4 (finger 1). Bass clef has a whole note C3 (finger 4).
- Measure 11: Treble clef has a whole note C4 (finger 2). Bass clef has a whole note B2 (finger 5).
- Measure 12: Treble clef has a whole note B3 (finger 1). Bass clef has a whole note A2 (finger 1).
- Measure 13: Treble clef has a whole note A3 (finger 2). Bass clef has a whole note G2 (finger 2).
- Measure 14: Treble clef has a whole note G3 (finger 4). Bass clef has a whole note F2 (finger 1).
- Measure 15: Treble clef has a whole note F3 (finger 5). Bass clef has a whole note E2 (finger 2).
- Measure 16: Treble clef has a whole note E3 (finger 2). Bass clef has a whole note D2 (finger 1).

Ejercicio #1 (continuación)

1 4 5 2 1 2 1 4

3 1 2 1 2 1 2 1

Ejercicio #2

Cada segmento de dos compases contiene un tetracorde inferior y un tetracorde superior de una escala mayor. En los ejercicios tocarás estas secuencias de tetracordes, la velocidad no será importante y la digitación la colocamos arriba de cada nota en el pentagrama.

4 3 2 1 3 1 2 3 4 3 2 1 3 1 3 4

1 4 3 2 1 2 3 4 4 3 2 1 2 3 4 5

1 3 2 1 2 3 4 5 4 3 2 1 2 3 4 5

Ejercicio #2 (continuación)



Sección C – Teclado

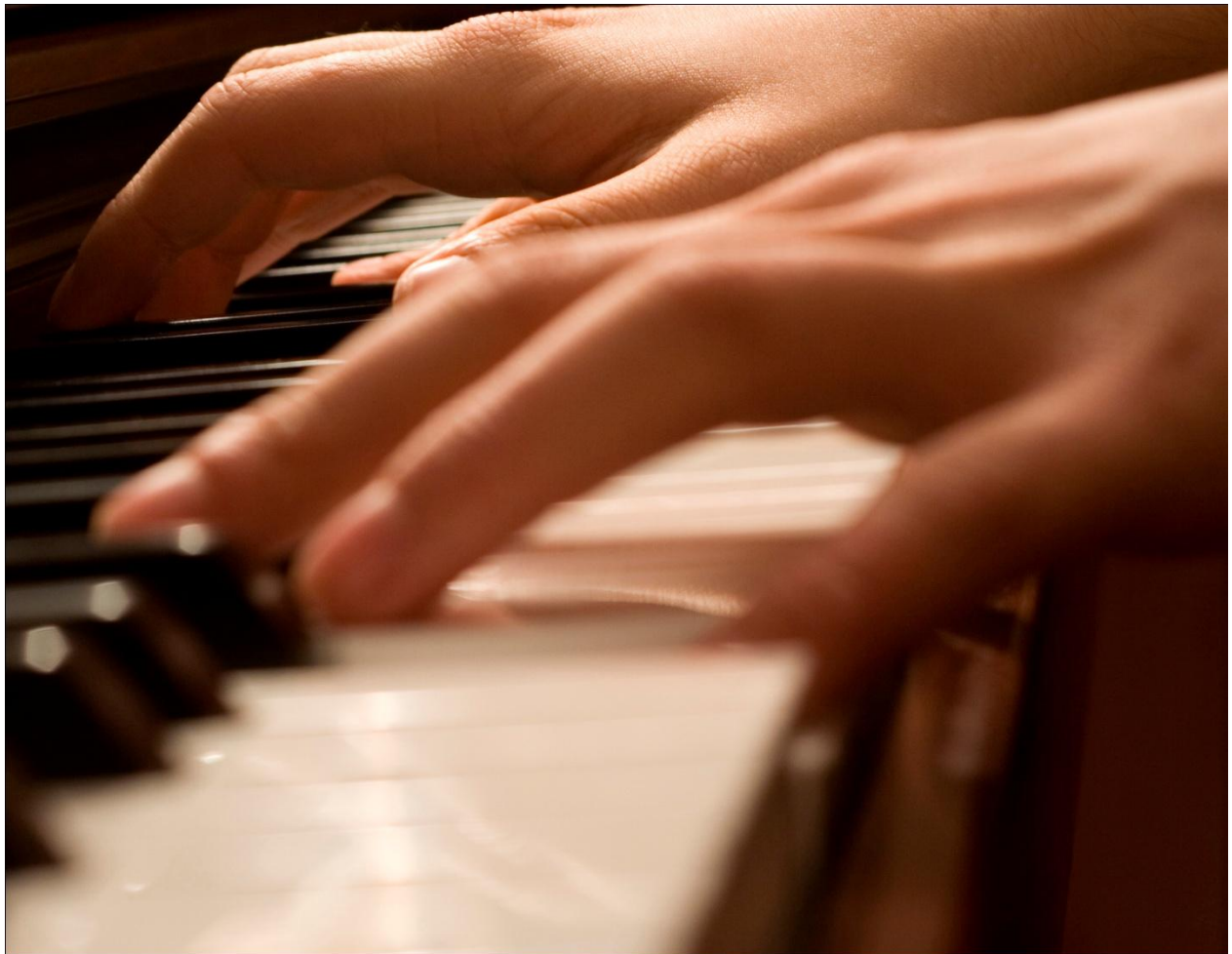
Ejercicio #3

Cada segmento de dos compases contiene un tetracorde superior y un tetracorde inferior de una escala mayor. En los ejercicios tocarás estas secuencias de tetracordes, la velocidad no será importante y la digitación te la ponemos arriba de cada nota que se encuentra en el pentagrama.



Ejercicio #3 (continuación)





ARMONÍA **MODERNA**

LIBRO DE RESPUESTAS **CAPÍTULO 1**



PENTAGRAMA
Escuela de Música Online

WWW.PENTAGRAMA.ORG

INTRODUCCIÓN

Las respuestas de los ejercicios las encontrarás en este apartado del libro. Se recomienda que revises las respuestas cuando hayas terminado los ejercicios o si necesitas despejar alguna duda de cómo se supone que debes de realizar los ejercicios.

Las respuestas de los ejercicios las encontrarás en el mismo orden en que aparecen en el capítulo de los ejercicios.

ASIGNATURA #1

Todas las respuestas de los ejercicios de la asignatura 1 las encuentras en los ejemplos que se presentaron en la asignatura #1.

ASIGNATURA #2

Ejercicio #1

5

9

13

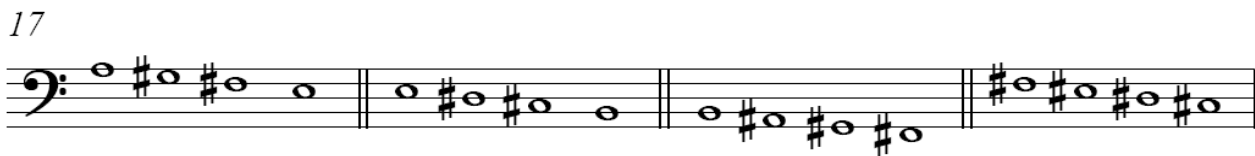
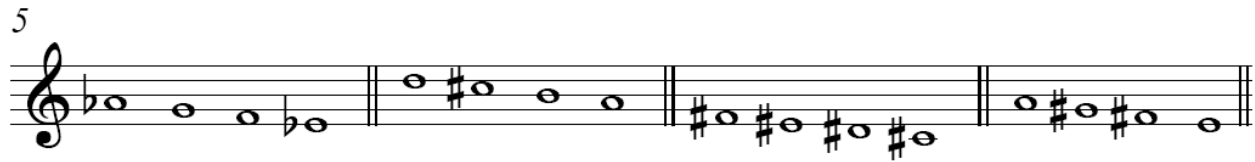
17

21

25

29

Ejercicio #2



Ejercicio #3

The first four staves of the exercise are shown. Each staff begins with a treble clef and a key signature of one sharp (F#). The notation includes various musical symbols such as notes, rests, and bar lines, indicating the sequence of notes to be played in each measure.

70

[illegible]

Ejercicio #4

5

9

13

17

21

25

29

Asignatura #4

Sección C – Dictados

Ejercicios #1


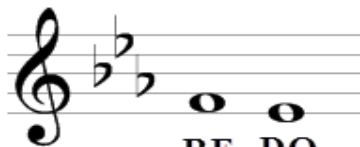
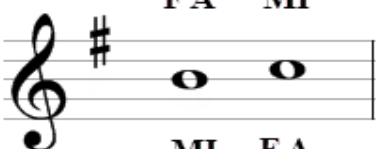

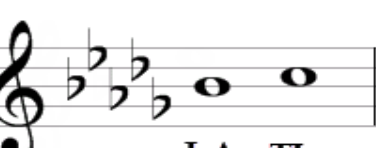


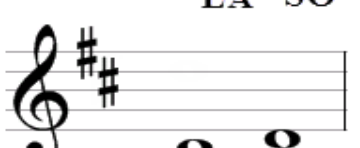
A		E	
	MI		RE
B		F	
	SO		LA
C		G	
	TI		TI
D		H	
	FA		DO

72

Ejercicio #2

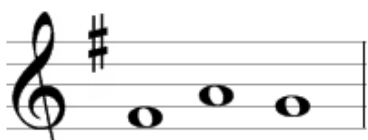

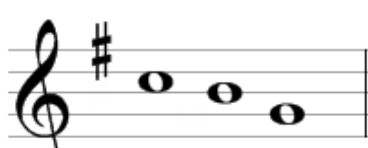

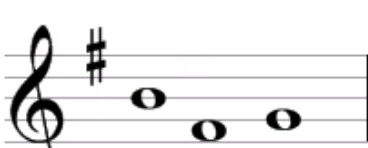
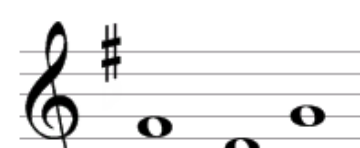
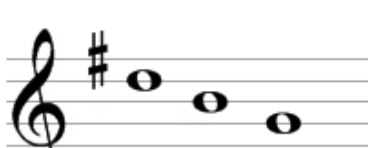
A		E	
	SO		FA
B		F	
	RE		TI
C		G	
	TI		DO
D		H	
	MI		LA

Ejercicio #3

A		E	
	FA MI		RE DO
B		F	
	MI FA		TI DO
C		G	
	LA TI		LA SO
D		H	
	SO DO		TI DO

Ejercicio #4

73

A		E	
	TI RE DO		MI RE DO
B		F	
	FA MI DO		LA TI DO
C		G	
	MI TI DO		TI SO DO
D		H	
	SO MI DO		LA SO DO



**PENTAGRAMA
ESCUELA DE MÚSICA ONLINE**

CURSO DE ARMONÍA MODERNA. CAPÍTULO 1.

Copyright © Uriel Batres E. Virtuosso Producciones S.C.

México. 2014.